

# Rovdjur i Södermanland 2020/2021

Information - ÄSO 2021-03-30



# Rovdjursfrågan

- Väljarna
- Riksdag och regering
- Naturvårdsverket
- Viltskadecenter
- Länsstyrelserna



# Rovdjursförvaltning

Viltförvaltningsdelegationer

Rovdjursförvaltningsområden

Samverkansråd

Länsstyrelserna



LÄNSSTYRELSEN  
Södermanlands län



# Aktuellt

I Södermanland hanteras viltfrågor av avdelningen för Landsbygdsutveckling och vilt

Öppenhet och kommunikation

Ökad dialog och samarbete med berörda näringar

Anpassningsbart och lärande

Högt brukarperspektiv



# Länsstyrelsens roll

Ansvar för att den **nationella förvaltningen** av stora rovdjur efterlevs i länet genom

- Förvaltningsplan
- Inventeringar
- Skyddsjaksbeslut
- Besiktning av angripna tamdjur inkl. hundar
- Bidrag och ersättningar



# Information rovdjursarbetet

- Informationsmöten – träffar - seminarier
- Rovdjursalert
- Skyddsjakts organisation
- Information aktiv landsbygd
- Besiktningsmän och kvalitetssäkrare





# Inventering

- Att veta hur många individer av olika viltarter som finns inom ett område är grundläggande för all viltförvaltning, liksom kännedom om hur antalet förändras över tid.
- Följa rovdjursstammars status och utveckling
- Jämföra över tid och mellan län
- Underlag för förvaltningsbeslut, skydds jakt med mera, både uppföljning och förebyggande



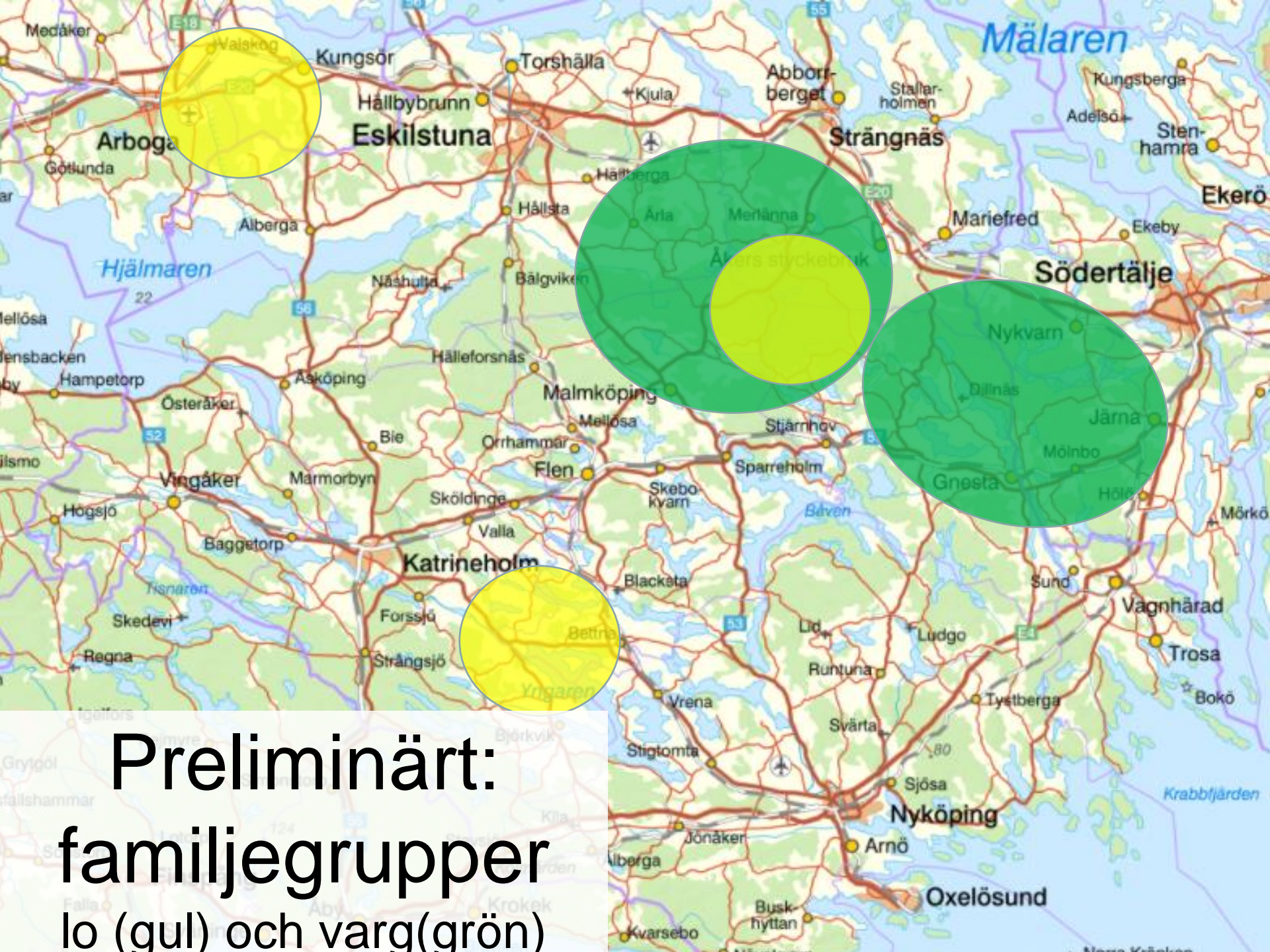


# Observationer



LÄNSSTYRELSEN  
Södermanlands län





**Preliminärt:  
familjegru  
p  
lo (gul) och varg(grön)**

# Du kan hjälpa till att inventera!

- Ta en bild på spår och storleksreferens
- Rapportera dina spårfynd på [www.skandobs.se](http://www.skandobs.se)
- Direkt till handläggare  
[Lovisa.haggstrom@lansstyrelsen.se](mailto:Lovisa.haggstrom@lansstyrelsen.se)  
tel: 010-223 42 83
- Länsstyrelsen kontaktar alla rapportören för feedback och, om möjligt, kvalitetssäkring av observationer.



# Uppdrag från regeringen, miljödepartementet, till flera länsstyrelser i Sverige

- Naturvårdsverket har slagit fast att sammantagen forskning visar att det behövs minst 300 vargar i Sverige, samt att minst en ny immigrant från Finland eller Ryssland vart femte år reproducerar sig med en skandinavisk varg för att vargen ska anses ha gynnsam bevarandestatus
- Uppdraget innebär att länsstyrelserna efter samråd med Naturvårdsverket ska redovisa områden för utsättning av genetiskt viktiga vargar utifrån regionala förutsättningar



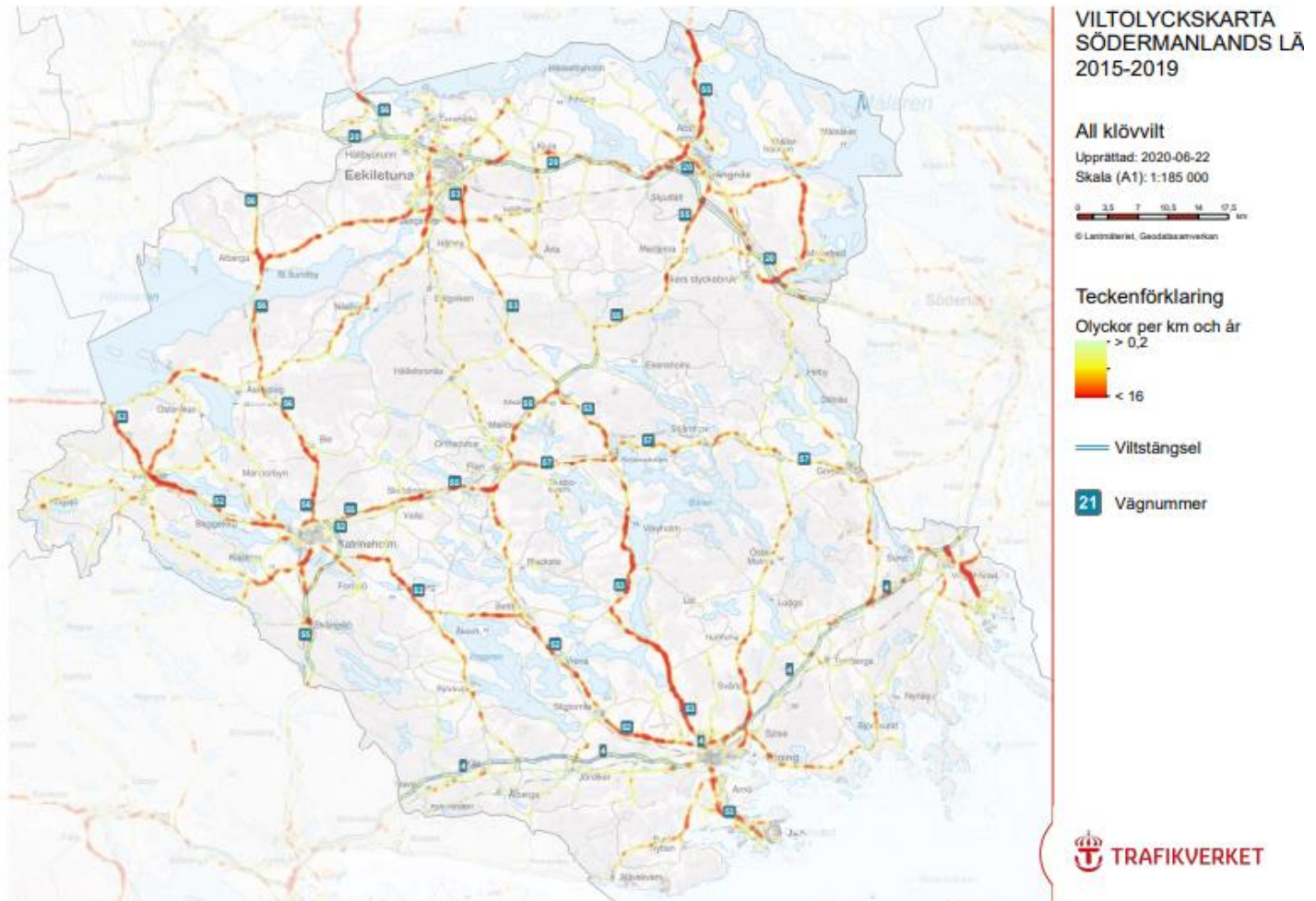


# Tidsplan

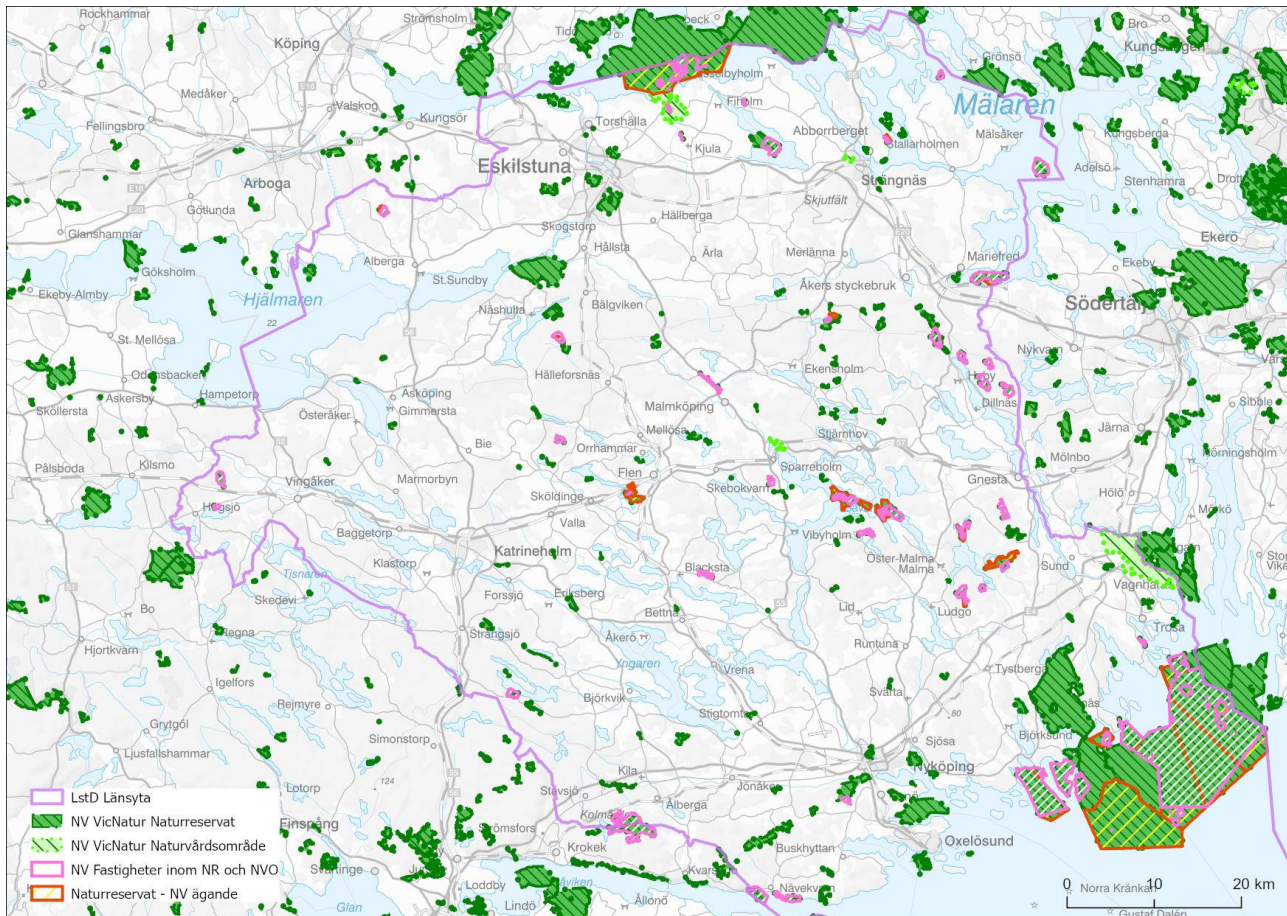
- Samråd Naturvårdsverket, miljödepartementet och Länsstyrelserna
- Samråd mellan de län som fått uppdraget
- Samråd Vilförvaltningsdelegationen Södermanland
- Skrivelse till miljödepartementet angående tidigare erfarenheter av vargflytt
- Samråd länsstyrelserna och Naturvårdsverket
- Beredning med landshövding
- Uppdraget redovisas senast den, 29 april



# Viltolyckor 2015-2019, klövsvilt



# Statsägda (helt eller delvis) marker samt reservat





# Tack för i kväll!

